



2018.

Observatorio de Derechos Humanos y Paz

Instituto Popular de Capacitación IPC

Diciembre 10 de 2018



Antioquia

Contexto

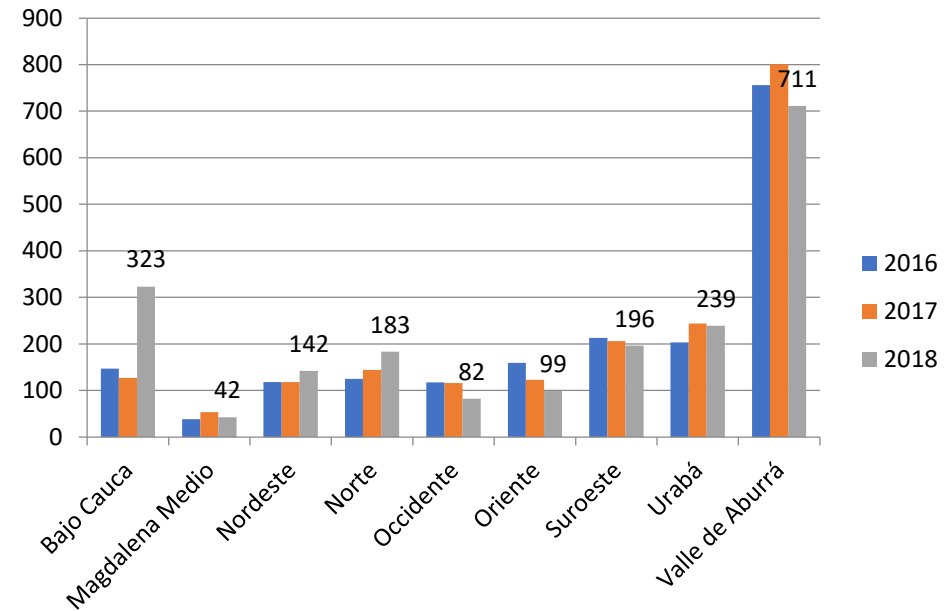
- Antioquia es uno de los departamentos más desiguales del país, con un índice Gini rural promedio de 0,83. Esto se traduce en que el 60% de la tierra pertenece a un 5% de propietarios, un coeficiente Gini promedio de 0.5 en los últimos años. tiene unos niveles de Necesidades Básicas Insatisfechas –NBI– del 22,96%. Sin embargo, una mirada diferenciada muestra que en la zona rural los niveles de NBI son del 47,48%. La situación en materia de Necesidades Básicas Insatisfechas –NBI– sigue siendo preocupante para subregiones como el Bajo Cauca, Nordeste, Magdalena Medio y Urabá, en donde se aprecian porcentajes de NBI por encima del 50%.
- Crisis Hidro Ituango
- De acuerdo con la UARIV (2018), Antioquia, desde que se tienen registros, y con datos a corte del 1 de octubre de 2018, han sido expulsadas violentamente 1.510.585 personas, mientras que han llegado en condición de migrantes forzados por la violencia 1.480.810 personas

- 3 ZVTN (Remedios, Ituango y Dabeiba) 5 subregiones propuestas para Circunscripciones Especiales de Paz de Antioquia (Urabá, Bajo Cauca, Norte, Nordeste y Magdalena Medio),
- Presencia de grupos armados, tanto insurgencia del ELN como paramilitares. Riesgo de copamiento ante ausencia de las FARC-EP,
- Corredores estratégicos para actividades asociadas a economías ilegales (narcotráfico, cultivos ilícitos, minería), ausencia de una oferta integral de la institucionalidad del Estado, se incrementan las disputas por el control territorial, económico y social...

- La agresión de líderes sociales y defensores de DDHH se incrementa en las subregiones donde están las ZVTN, como es el caso de Norte (Ituango) y Nordeste (Remedios), también se incrementa esta situación de agresión y asesinatos, con particular énfasis en Urabá, Norte, Nordeste y Bajo Cauca.
- Se sigue estigmatizando, judicializando y eliminando líderes y defensores de DDHH, sobre todo en áreas rurales, afectando fundamentalmente actores campesinos y étnicos, y expresiones del movimiento social y político como Marcha Patriótica.
- Tanto los liderazgos sociales como los defensores de DDHH siguen siendo vistos como obstáculos a facciones de poder que se articulan alrededor de proyectos políticos que se disputan los territorios; que se benefician de la guerra, del despojo y de la concentración de tierras; que se oponen al proceso de paz, como posibilidad de apertura democrática, transformación del campo, al esclarecimiento de la verdad y superación de la impunidad

Subregión	2016	2017	2018	Total
Bajo Cauca	147	127	323	597
Magdalena Medio	38	53	42	133
Nordeste	118	118	142	378
Norte	125	144	183	452
Occidente	117	116	82	315
Oriente	159	123	99	381
Suroeste	213	206	196	615
Urabá	203	244	239	686
Valle de Aburrá	756	801	711	2.268
Antioquia	1876	1932	2017	5.825
Medellín	533	577	515	1.625

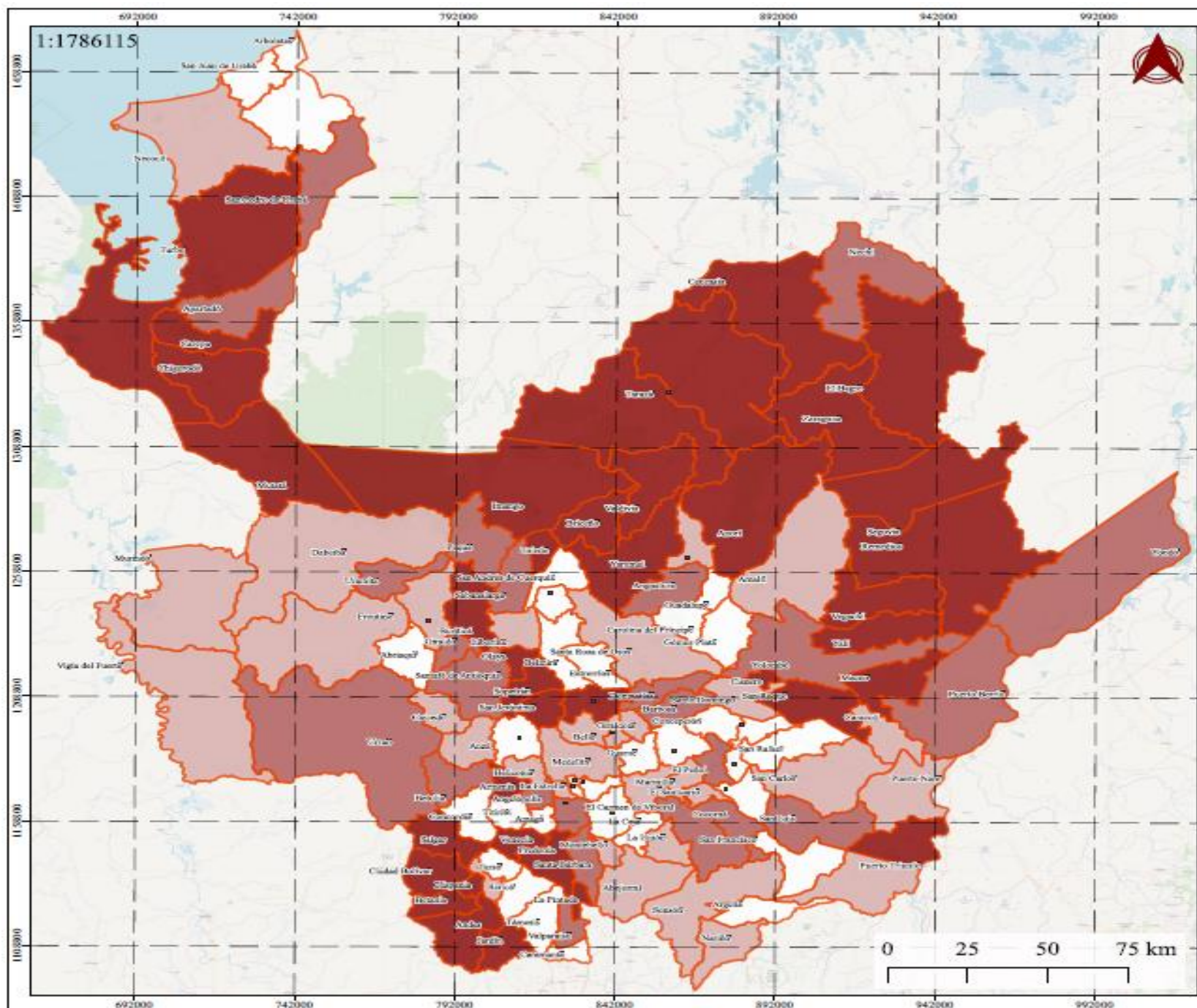
Homicidios Subregiones Antioquia años: 2016-2017 y lo que va del 2018*



Homicidios subregiones y Antioquia 1 de enero -31 de octubre 2018. Medellín 1 de enero a 20 de noviembre de 2018.

Fuente: Medicina legal , Policía Nacional y el SISC. Para todas las tablas y gráficos

* Fecha de corte octubre 31



Tasa de Homicidios en los Municipios de Antioquia (Enero - Octubre de 2018)*

- Municipios que registraron menos de 16 casos
- Municipios que registraron entre 16 y 30 casos
- Municipios que registraron entre 30 y 50 casos
- Municipios que registraron más de 50 casos



102,3 es el promedio en los Municipios donde se registraron más de 50 homicidios por cada 100,000 habitantes.



121,18 es el promedio en la Subregión del Bajo Cauca, muy por encima del promedio departamental, cuya tasa es de 45,76.



En términos generales, las subregiones donde más se evidencia una problemática social por homicidios son **Bajo Cauca, Nordeste y Norte**. Asimismo, son de consideración las subregiones de **Suroeste y Urabá**, aunque focalizadas en determinados municipios.



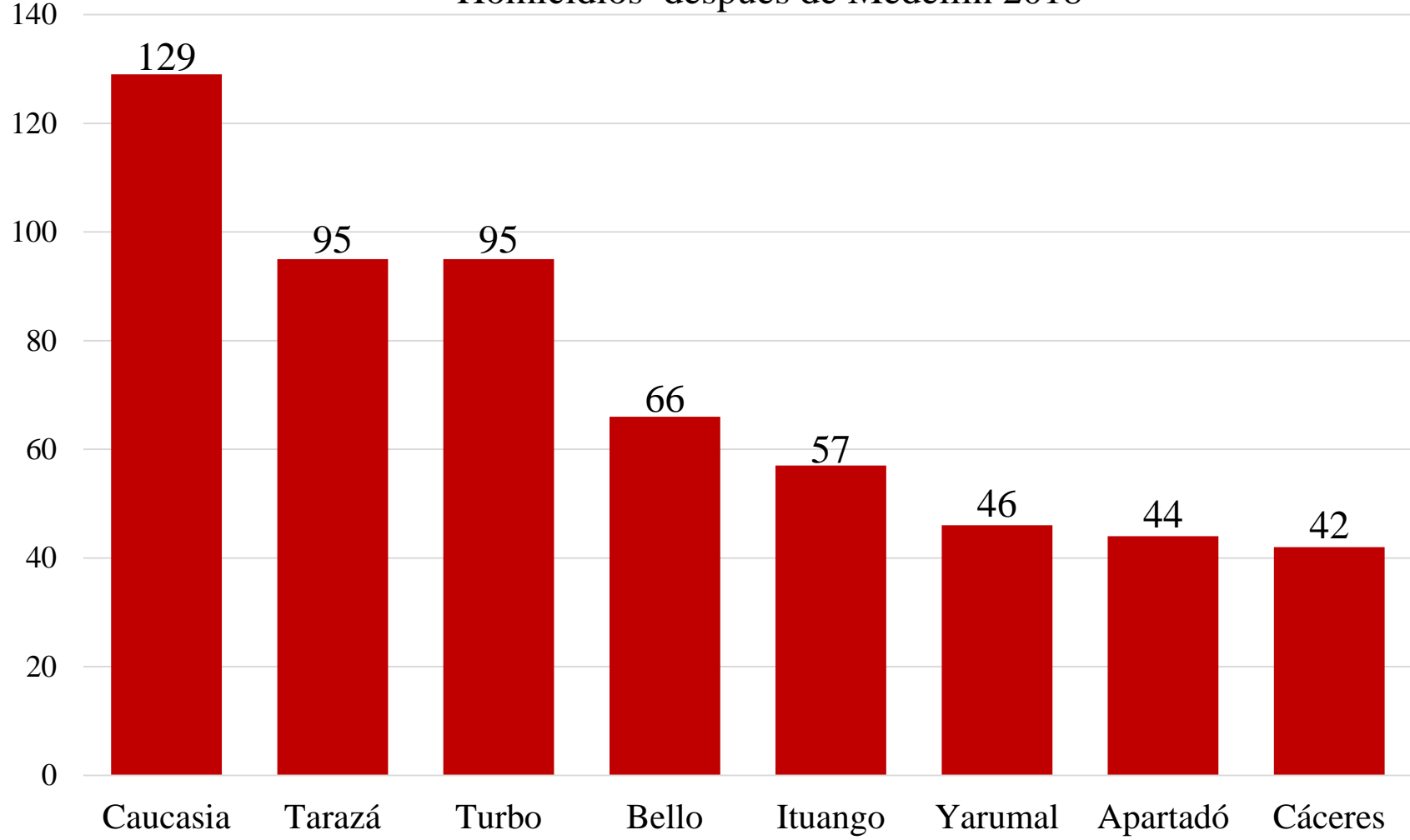
Tasa de Homicidios por subregión

Subregión	Homicidios	Tasa	Promedio Tasa
Bajo Cauca	525	152,89	125,17
Nordeste	147	97,64	80,17
Norte	183	77,09	50,15
Suroeste	196	52,48	50,61
Urabá	239	46,92	39,83
Magdalena Medio	42	42,22	41,51
Occidente	82	40,87	45,92
Valle de Aburrá	711	21,58	22,30
Oriente	99	18,33	16,44

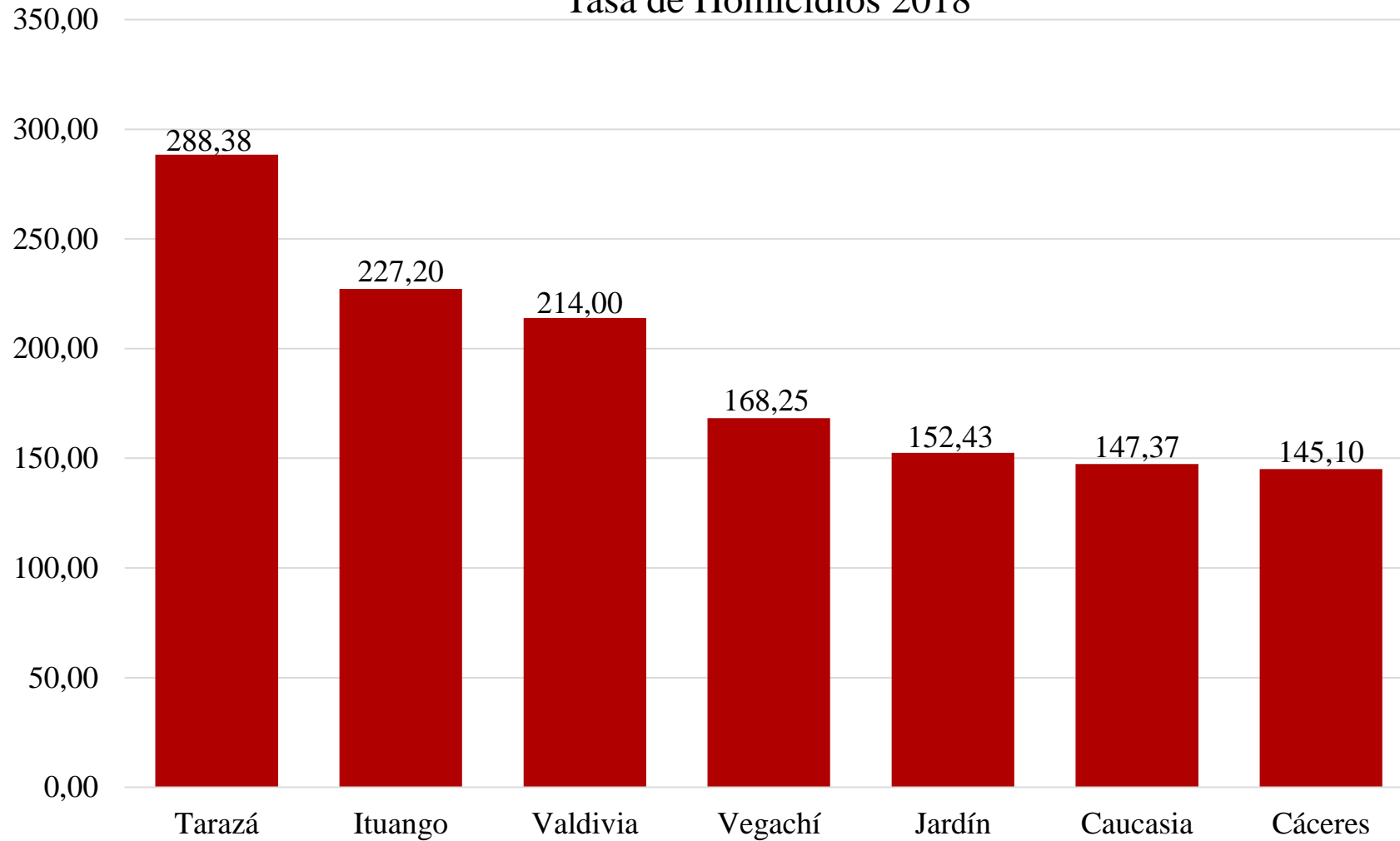
La clasificación en el mapa de los datos es en cuantiles.

* Mapa elaborado por el Observatorio de Derechos Humanos y Paz del IPC, con datos de la Policía Nacional de Colombia (1 de enero - 31 de octubre de 2018).

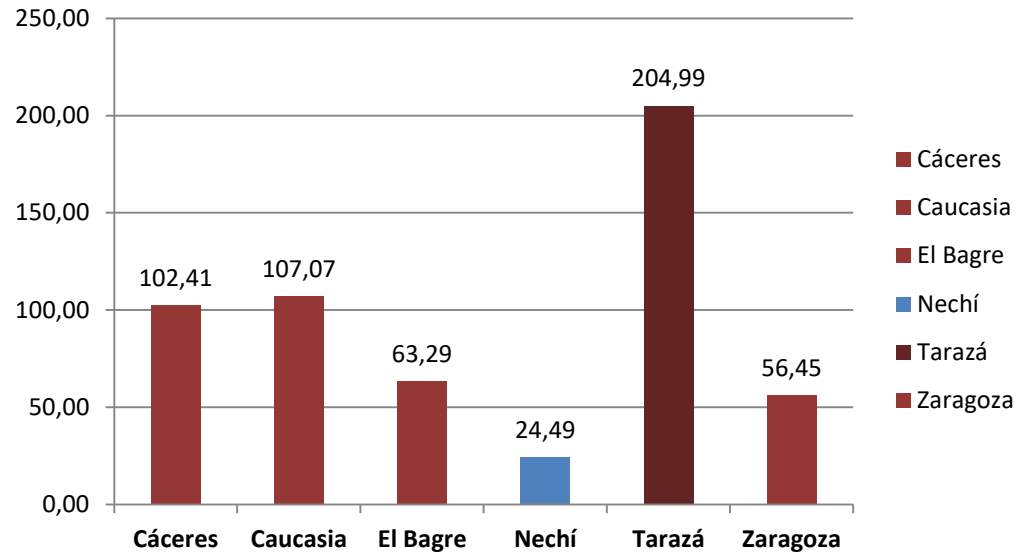
Municipios Antioquia con Mayor Número de Homicidios después de Medellín 2018



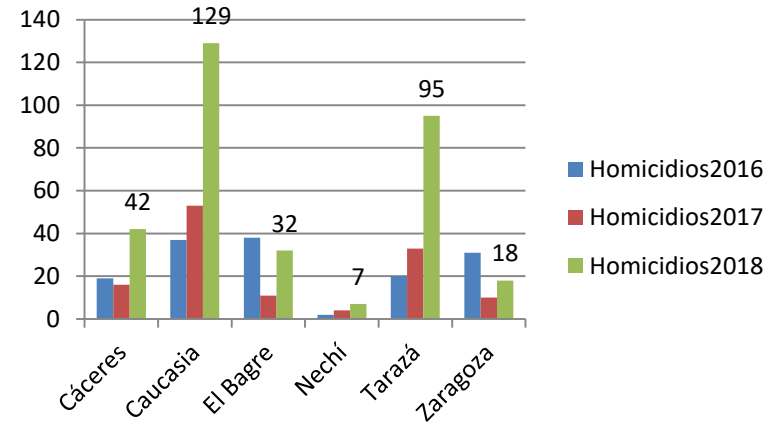
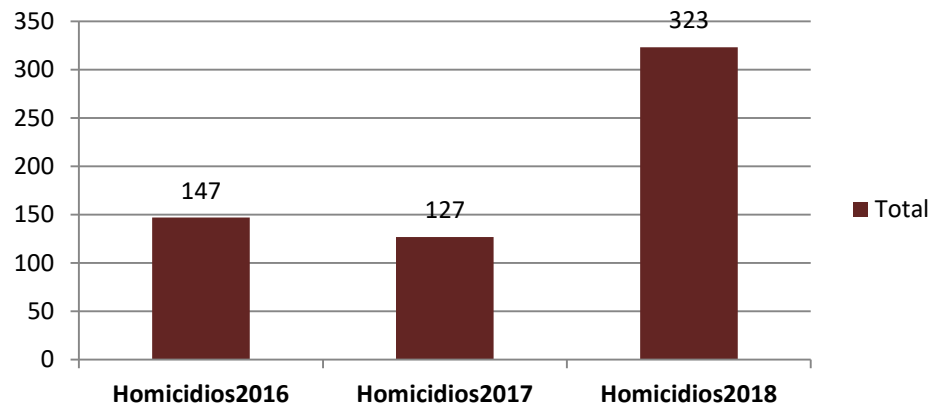
Municipios Antioquia con Mayor Tasa de Homicidios 2018

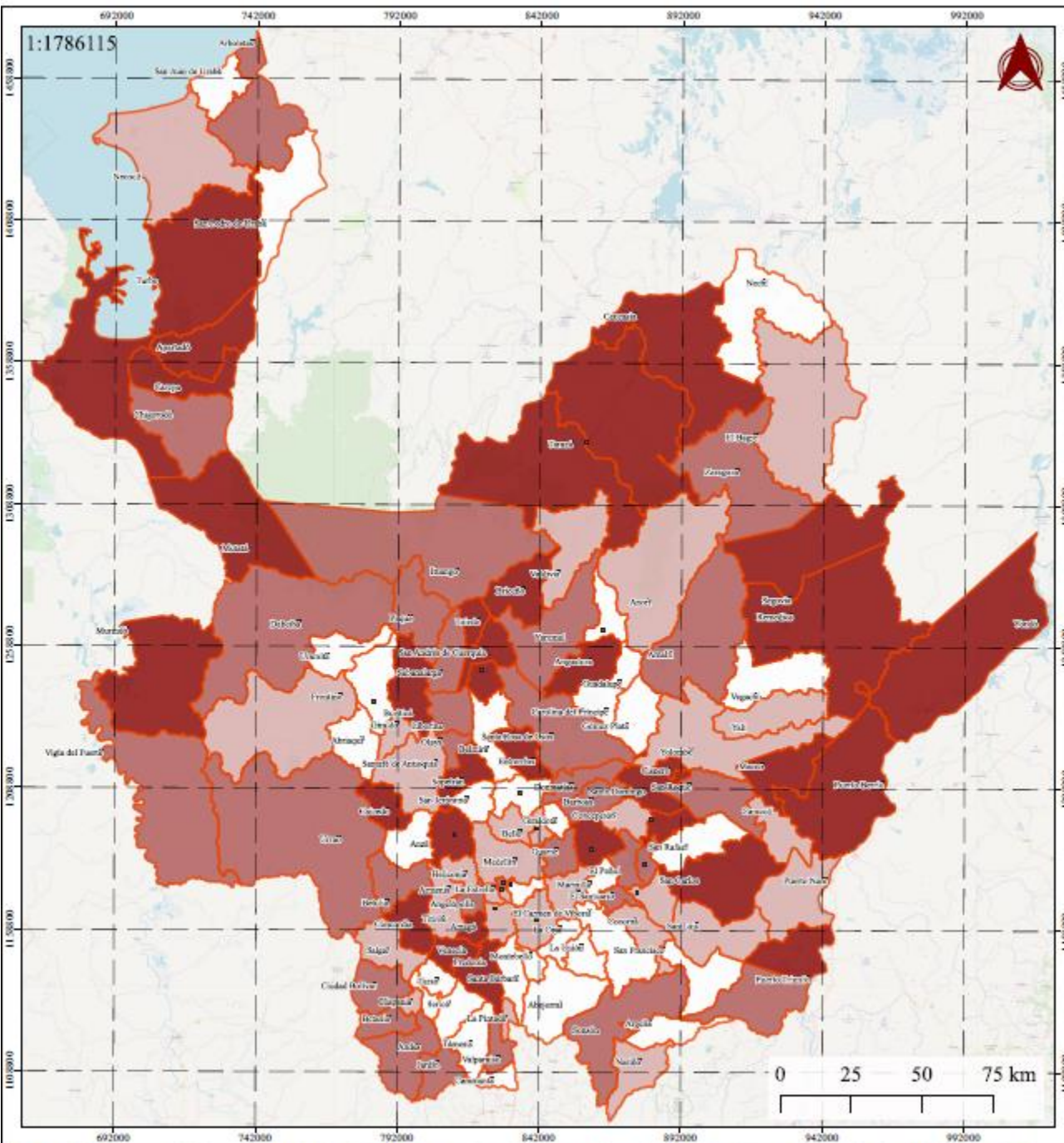


TPCMH Bajo Cauca Antioquia 2018



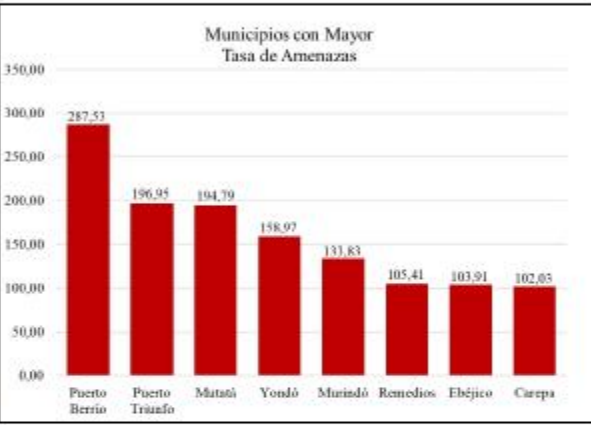
Homicidios Bajo Cauca Antioquia Ultimos tres años






Tasa de Amenazas en los Municipios de Antioquia (Enero - Octubre de 2018)*

- Municipios que registraron menos de 18 casos
- Municipios que registraron entre 18 y 31 casos
- Municipios que registraron entre 31 y 50 casos
- Municipios que registraron más de 50 casos



 **Magdalena Medio, Bajo Cauca y Urabá** son las subregiones que presentaron mayor tasa de amenazas.

+

 **Valle de Aburrá**, pese a ser la subregión más poblada, se ubica en el penúltimo lugar con 26,52 casos por cada 100.000 habitantes.

 En términos generales, se puede afirmar que las amenazas, en las tres subregiones del departamento más afectadas, se centran en determinados municipios. Así lo evidencia, por ejemplo, **Bajo Cauca** con los municipios de **Caucasia, Cáceres y Tarazá**.



Tasa de Amenazas por subregión

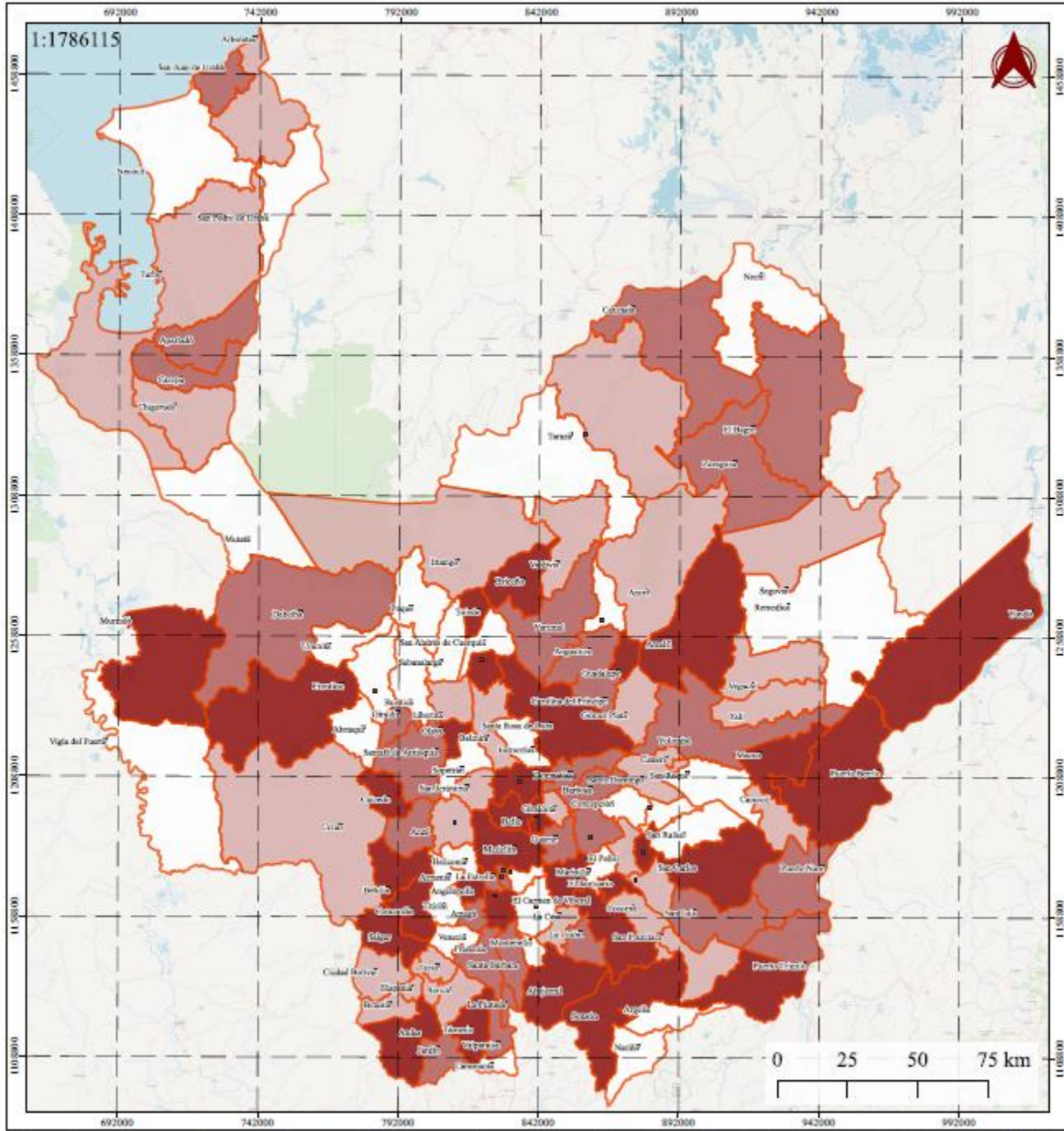
Subregión	Amenazas	Tasa	Promedio Tasa
Magdalena Medio	179	170,95	27,47
Bajo Cauca	142	58,42	55,78
Urabá	280	54,97	33,53
Nordeste	92	53,54	127,77
Norte	91	58,29	48,12
Suroeste	139	37,21	39,60
Occidente	76	34,89	31,79
Valle de Aburrá	877	26,52	65,79
Oriente	136	25,18	26,43

La clasificación en el mapa de los datos es en cuantiles.

* Mapa elaborado por el Observatorio de Derechos Humanos y Paz del IPC, con datos de la Policía Nacional de Colombia (1 de enero - 31 de octubre de 2018).

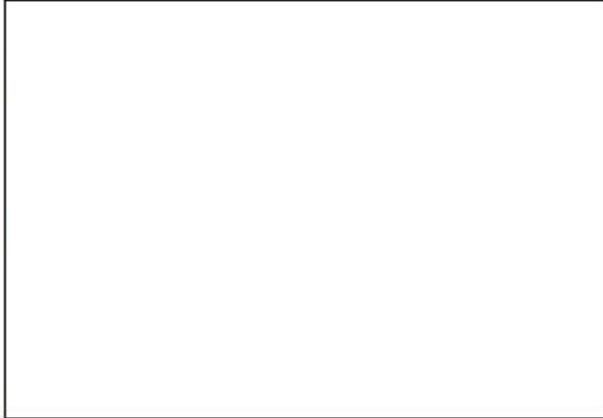
Porcentaje y Tasa de Amenazas por Región

Subregión	Amenazas	Tasa	Porcentaje
Madalena Medio	179	179,95	8,92%
Bajo Cauca	142	58,42	7,08%
Urabá	280	54,97	13,96%
Nordeste	92	53,54	4,59%
Norte	91	38,29	4,54%
Suroeste	139	37,21	6,93%
Occidente	70	34,89	3,49%
Valle de Aburrá	877	26,52	43,72%
Oriente	136	25,18	6,78%



Tasa de Delitos Sexuales en los Municipios de Antioquia (Enero - Octubre de 2018)*

- Municipios que registraron menos de 31 casos
- Municipios que registraron entre 31 y 45 casos
- Municipios que registraron entre 45 y 63 casos
- Municipios que registraron más de 63 casos



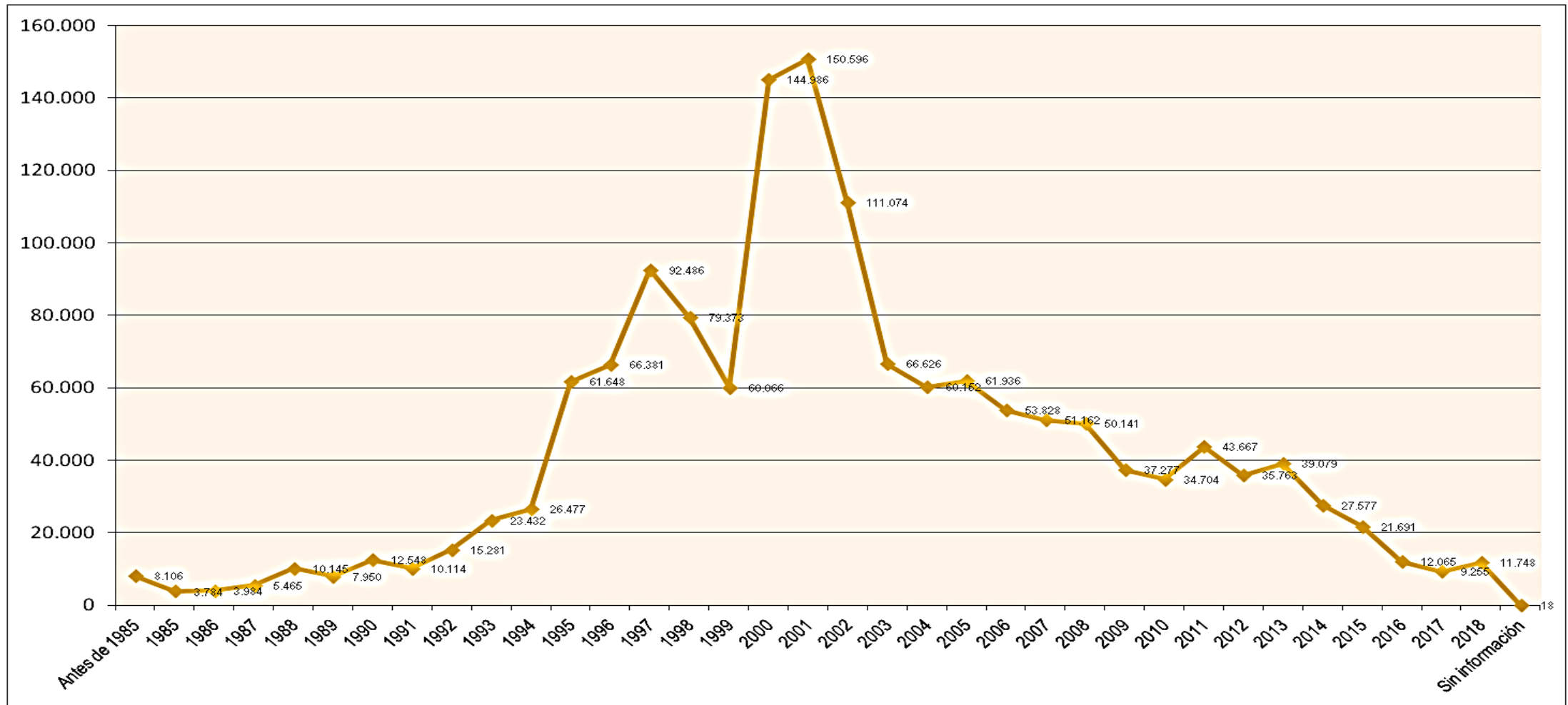
La clasificación en el mapa de los datos es en cuantiles.

* Mapa elaborado por el Observatorio de Derechos Humanos y Paz del IPC, con datos de la Policía Nacional de Colombia (1 de enero - 31 de octubre de 2018).

Porcentaje y Tasa de Delitos Sexuales por Región

Subregión	Delitos Sexuales	Tasa	Porcentaje
Madalena Medio	84	84,45	2,50%
Valle de Aburrá	2.187	66,14	65,09%
Norte	132	55,54	3,93%
Oriente	291	53,87	8,66%
Suroeste	197	52,74	5,86%
Urabá	215	42,21	6,40%
Nordeste	72	41,90	2,14%
Bajo Cauca	101	41,55	3,01%
Occidente	81	40,37	2,41%

Población desplazada forzadamente por la violencia en Antioquia



Fuente: elaboración propia, con datos de la UARIV a octubre de 2018.

Medellín, 35 meses de gestión del alcalde Federico Gutiérrez

“Retórica autoritaria y populismo punitivo”

Contexto

Crisis social, ambiental y de DDHH

Medellín – Valle de Aburrá: tercer año de alcaldes y gobernadores

Alcalde de Barbosa y de Envigado: investigados y suspendidos de su gestión

Secretario de Seguridad de Medellín: Judicializado y condenado a 33 meses

- Conflicto Urbano: uso de sistemas punitivos con la administración de diversas formas de coerción y mecanismos de control. Legitimación de sistema social, sectores ilegales- legales.
- Dos años del acuerdo político del conflicto armado y su implementación.
- Al centro los derechos humanos y la construcción de paz en la actual coyuntura política del país
- desde la civilidad para transformar el entorno cultural del territorio superando las formas punitivas asociadas a una idea distorsionada, sesgada y reduccionista de la seguridad.

- Bandas: Control territoriales, poblacionales y económicos.
- 2018 se presentan incrementos en varios indicadores de (in)seguridad, lo cual pone en entredicho las afirmaciones de la actual administraciones municipales, en el sentido de aseverar la desarticulación de estructuras delincuenciales y criminales en la ciudad con base en el modelo de capturas y judicialización.
- El aumento de la violencia física y de otras formas de coerción, son dinámicas propias de las disputas entre los actores armados , por constantes procesos de reconfiguración de la criminalidad, (acuerdos y pactos)
- Hegemonías territoriales. Disidencias, cambios, disputas

Pobreza y desigualdad

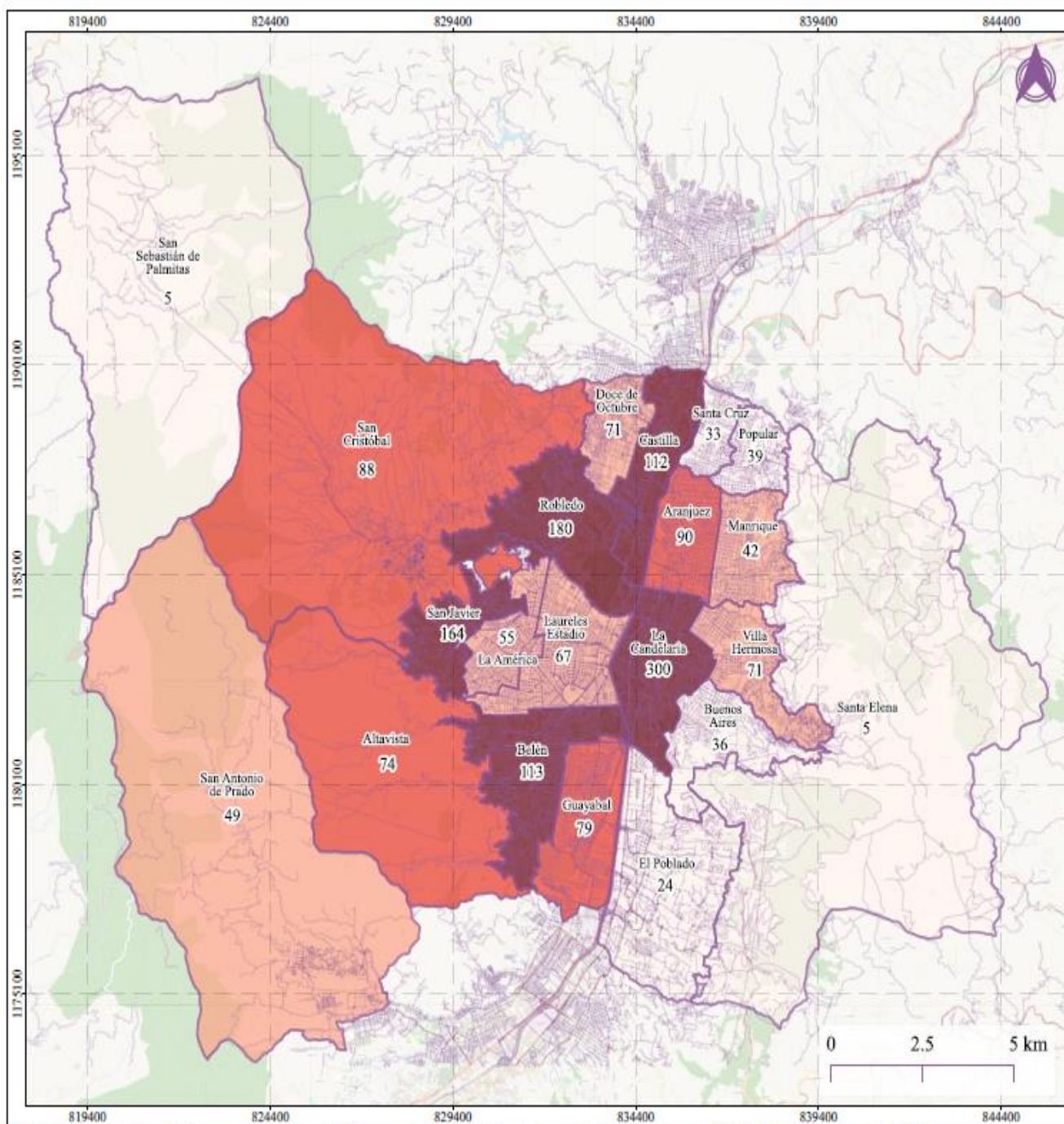
Pobreza, que según el DANE se ubica en 14,1% para 2016. En 2017, el porcentaje de pobreza en Medellín se ubicó en 14,2% de la población. Por su parte, el porcentaje de pobreza extrema se ubicó en 3,6%. (Medellín Cómo Vamos, 2017)

Desigualdad, “el índice de Gini en 2017 fue de 0,52 (muy desigual) para Medellín, sin cambios frente a 2016.” —Fuente: Informe de Medellín Cómo Vamos 2017.

Aumenta la inversión y gastos en seguridad y como consecuencia de manera proporcional aumentan homicidios, feminicidios, delitos de alto impacto, desplazamiento forzado intraurbano, despojo de bienes, amenazas.

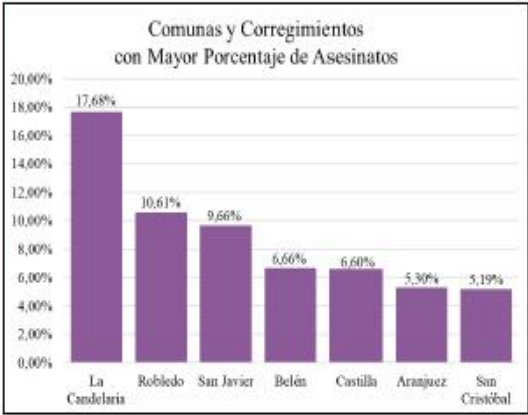
la Cepal muestra que hay una relación directa entre el estancamiento en la reducción de la pobreza, y la persistencia de la desigualdad.

El derecho a la vida se vulnera gradualmente en los últimos tres años, así lo demuestran los reportes año tras año, en el año 2016 se presentaron 544 homicidios, en 2017 aumentó a 577 homicidios, y hasta el 31 de octubre a 521 homicidios, 49 más con respecto mismo periodo del año anterior, 487 hombres y 34 mujeres. Más de la mitad de los casos son atribuidos –casi justificándolos– por la Secretaria de Seguridad en sus informes al enfrentamiento entre grupos delincuenciales.



Homicidios y Femicidios en las Comunas y Corregimientos (Enero 2016 - Noviembre de 2018)*

- Com. y Corr. que registraron menos de 39 casos
- Com. y Corr. que registraron entre 39 y 71 casos
- Com. y Corr. que registraron entre 71 y 90 casos
- Com. y Corr. que registraron más de 90 casos



Entre el 1 de enero de 2016 y el 20 de noviembre de 2018 han sido asesinadas en Medellín 1.697 personas. De todas ellas, 1.557 han sido hombres, que representan el 91,75%, y 140 mujeres, que representan el 8,25%.



Año	Hombres	Mujeres	Total
2016	506	39	545
2017	525	60	585
2018	526	41	567
Total	1.557	140	1.697

La clasificación en el mapa es en cuantiles.

* Mapa elaborado por el Observatorio de Derechos Humanos y Paz del IPC con datos del SISC (1 de enero 2016 - 20 de Noviembre de 2018).

La distribución geográfica de los homicidios en la ciudad

La ineficacia de las medidas de fuerza y de choque para resolver los problemas de inseguridad, como la independencia que las disputas por el control territorial alcanzan a tener en relación con las actuaciones institucionales

**Tabla 1. Comunas con mayor concentración de homicidios.
Enero 1 – octubre 31. 2017 – 2018.**

Comunas con mayor número de concentración de hechos Enero 1 – octubre 31 (2017 – 2018)			
2017		2018	
Comuna	# de casos - %	Comuna	# de casos - %
La Candelaria	80 – 17%	La Candelaria	95 – 18%
Robledo	57 – 12%	San Javier	72 – 14%
Belén	43 – 09%	Robledo	45 – 09%
San Javier	41 – 09%	Altavista	39 – 07%
San Cristóbal	31 – 07%	Aranjuez	34 – 07%
Doce de Octubre	26 – 06%	Belén	29 – 06%

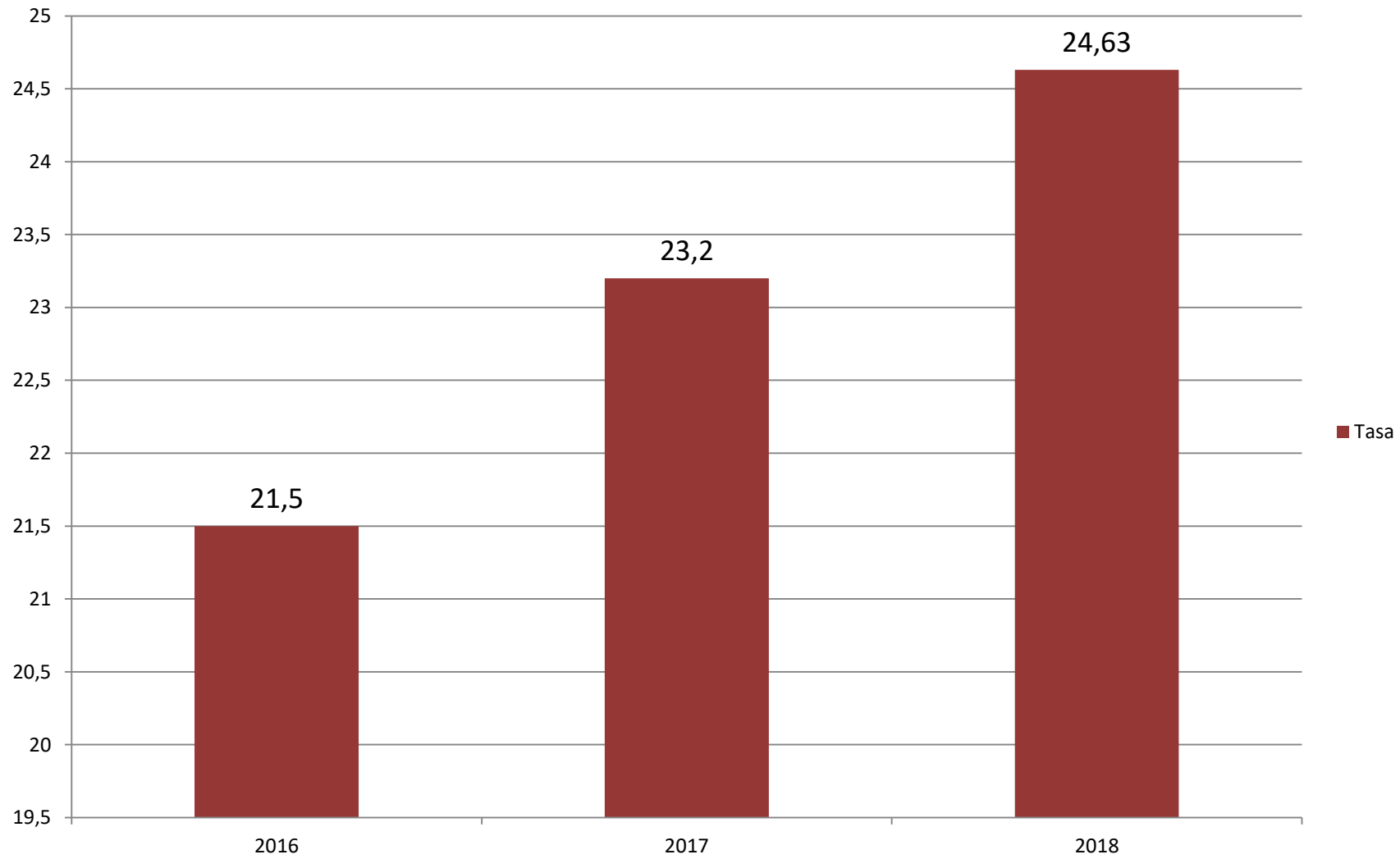
Fuente: SIJIN, CTI, Secretaría de Seguridad como observador técnico. 2018.

Construcción: Sistema de Información para la Seguridad y la Convivencia (SISC) – Secretaría de Seguridad y Convivencia Alcaldía de Medellín.

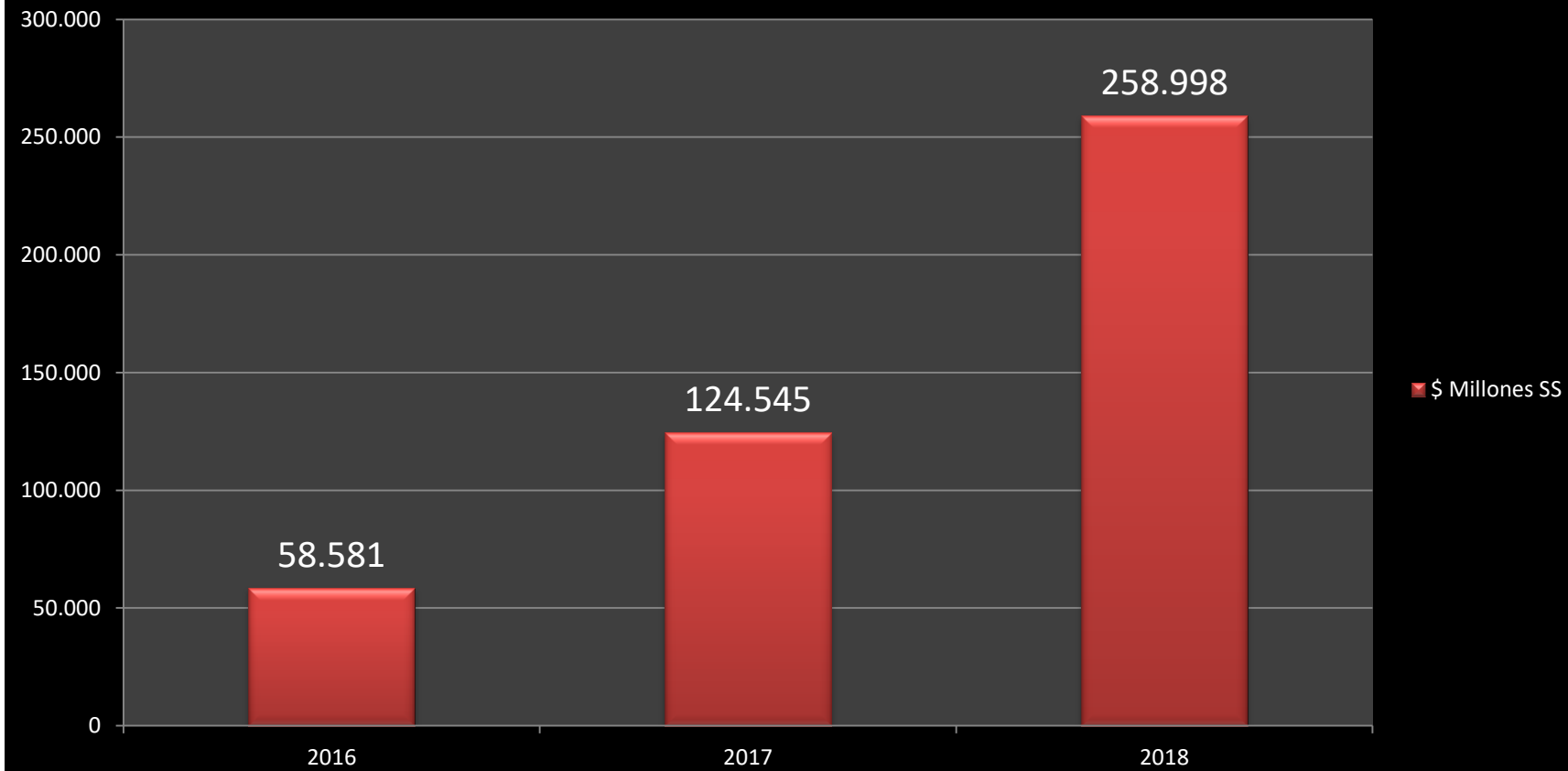
Fuente: INML, SIJIN, CTI, Secretaría de seguridad como observador técnico.

Elaboró: Sistema de información para la seguridad y la convivencia (SISC).

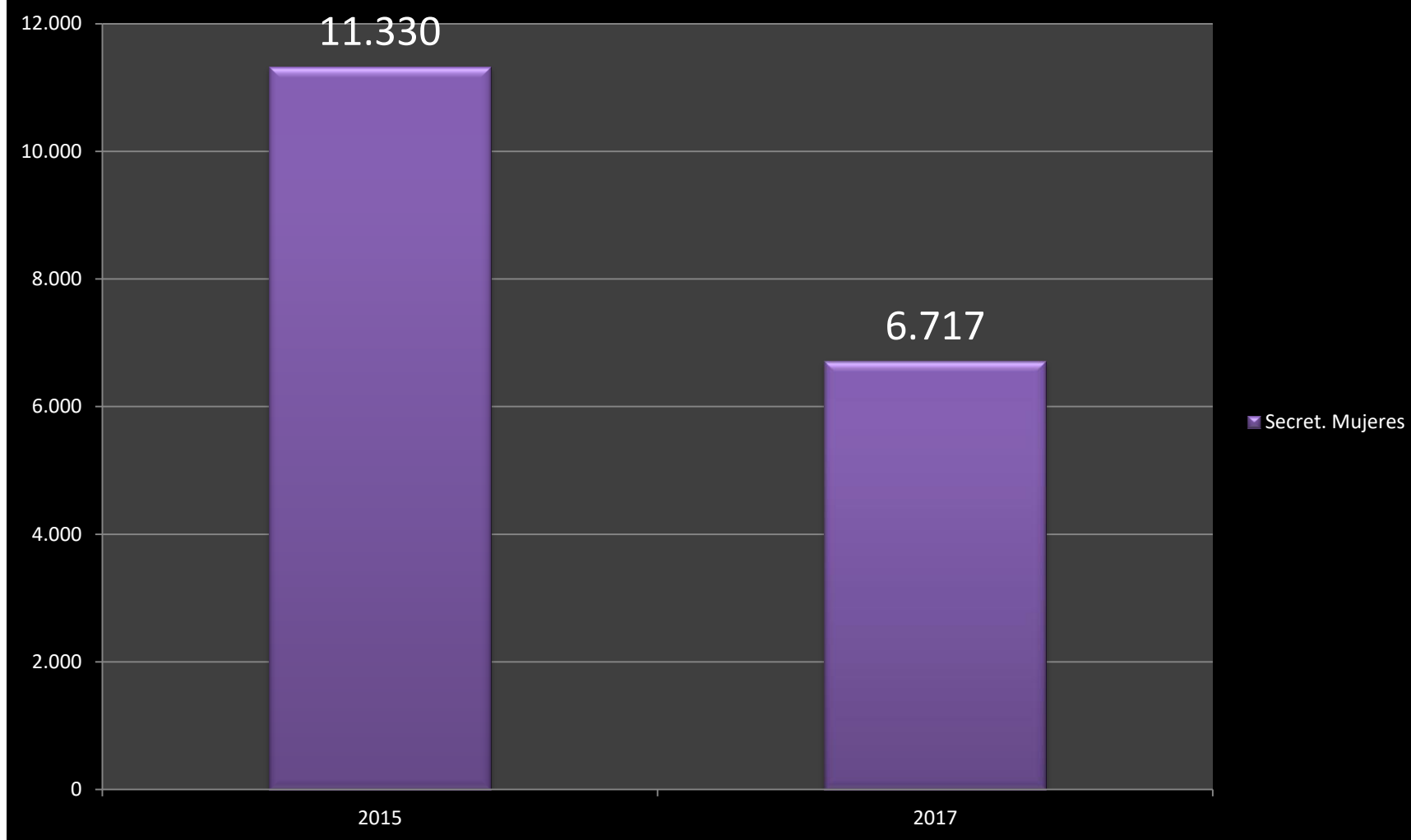
THPCMH Medellín enero 2016 noviembre 2018



Presupuesto Secretaria Seguirdad Medellín

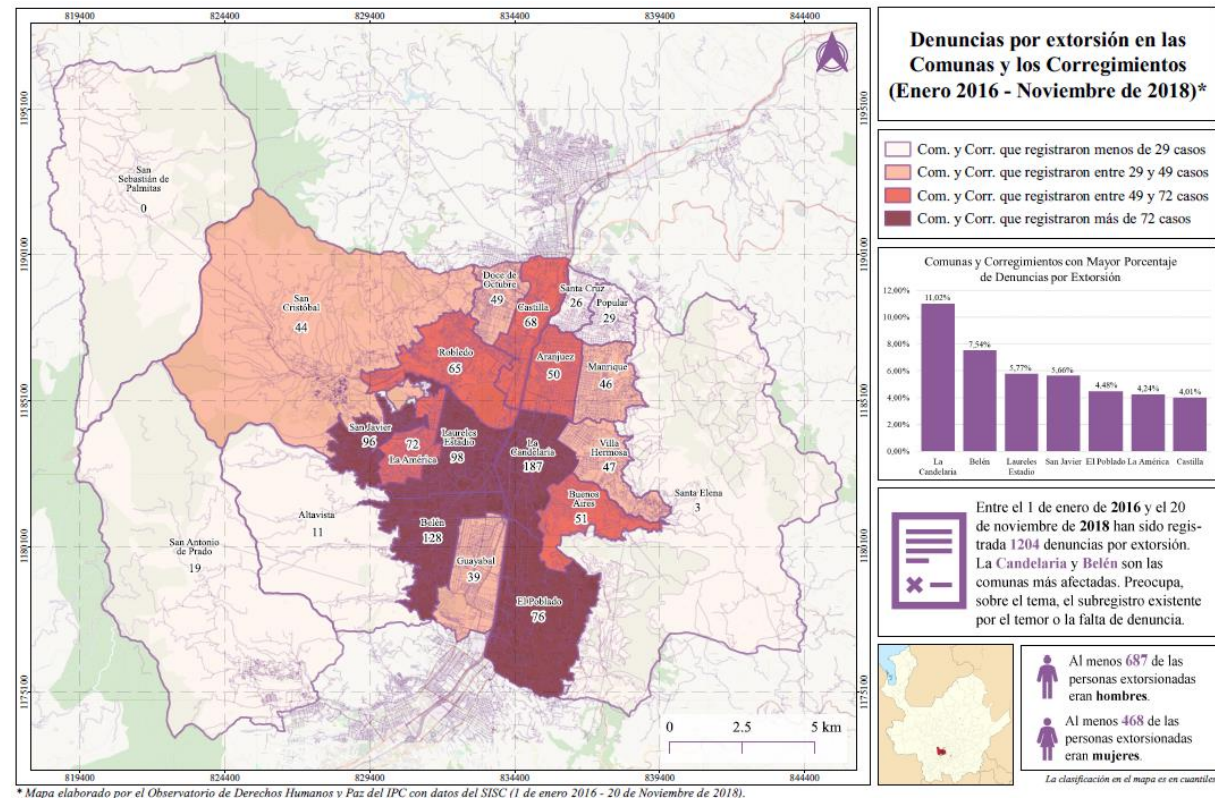


Secret. Mujeres



Amenazas, 1.037 amenazas en la ciudad en el año 2016, mientras que en el 2017 aumento a 1.554 amenazas reportadas ante la Personería de Medellín y según policía Nacional hasta octubre de 2018 se presentaron 611 casos, de los cuales 288 corresponden a mujeres. Los mas amenazados son defensores de Derechos Humanos, ediles, periodistas, activistas, líderes comunitarios y ciudadanía en general.

Extorsión: modalidades protección violenta que utilizan el crimen organizado para consolidar poder, asociadas principalmente a la prestación ilegal de seguridad, exigiendo un pago por la misma en diferentes zonas de la ciudad, desde comunas, hasta sectores empresariales y comerciales. Otras estrategias, como obligar a las personas a pagar por servicios o productos ilegales mediante amenazas e intimidación, so pena de ser sancionados a través de los sistemas punitivos que han consolidado: amenazas, lesiones personales, daños o usurpación de su patrimonio, despojando de sus bienes, o en última instancia, aplicando la pena de muerte



Fuente: Sistema de información para la seguridad y la convivencia (SISC). Elaboración propia

En 35 meses seis desplazamientos masivos intra urbanos, en la zona occidental de Medellín: Belén Zafra, AltaVista, San Javier y Robledo

Desplazamiento Forzado Intraurbano En Medellín

2016	992 Declaraciones	2.763 Personas Afectadas
2017	2.125 Declaraciones	7.069 Personas Afectadas
2018 (1 de Ene. - 13 de Sep.)	1.141 Declaraciones	2.744 Personas Afectadas

#AudenciaPúblicaMedellín

Hurtos.

Entre el 1 de enero y el 31 de octubre de 2018 se denunciaron 27535 casos de hurtos, lo que representa un incremento del 19% por ciento con relación al mismo periodo de 2017 en el cual se reportaron 23084 casos. Las comunas que concentran este incremento son La Candelaria, Laureles-Estadio, El Poblado, La América y Belén. Fuente SISC

Consideraciones

- El componente de derechos humanos puesto en práctica por las actuales Administraciones la departamental y la municipal, que cumplen tres cuartos del periodo, es circunstancial, pues los indicadores, los contextos y la aplicación de las políticas, no hay una apuesta institucional integral para garantizar su goce. Lo evidencia los aumentos en los indicadores de homicidios, feminicidios, extorsión, desplazamiento forzado; además de la consolidación del empresariado violento, del crimen organizado y una elite de ultraderecha.
- Las políticas de seguridad: se ha impuesto en Medellín un modelo basado en la criminalización de la pobreza y el populismo punitivo, seguridad como un derecho vs seguridad de los derechos

- En un contexto de profunda desigualdad y concentración de la riqueza, resulta fundamental analizar los efectos que el modelo de ciudad que se ha venido construyendo tiene en materia de seguridad y DDHH.
- Déficit en el aire, ambiente, movilidad, espacio público

- en una ciudad con una marcada desigualdad, la cual cada vez tiene menos escenarios formales de empleo, va dejando la sensación que las economías ilegales y criminales soportan en buena medida la economía formal y legal de la ciudad. Estos son elementos que ameritan realizar una indagación profunda y rigurosa, que permita identificar de manera certera los posibles focos de lavado de activos, para tomar las medidas tendientes a prevenir, investigar y sancionar la ocurrencia de dicha práctica.

- En relación con la distribución de competencias en materia de seguridad, derechos humanos y paz, nos asaltan preocupaciones en torno a la forma cómo se están coordinando las diferentes acciones propuestas en el Plan, pues se observa cierta dispersión y fragmentación para la puesta en marcha de las mismas, toda vez que en diferentes dependencias - secretarías y subsecretarías- se distribuyen dichas responsabilidades. Lo anterior obliga a un riguroso proceso de adecuación institucional, de tal forma que se garantice, no solo la coordinación y articulación en la puesta en marcha de los programas y proyectos, sino la coherencia, que permita mantener las relaciones de interdependencia y la integralidad entre seguridad, derechos humanos y paz.

Fundamentar y promover comprensiones culturales y agendas políticas que respondan a las necesidades reales de los grupos humanos, desde sus territorios, el desafío es que se traduzcan en una agenda concreta de acciones;

Una agenda colectiva de acciones compartidas que, capaz de situarse en el presente y sus demandas, recupere el pasado historizado con ojos de criticidad para potenciar el futuro como un horizonte de dignidad y vida labrado en clave de posibilidad y diferencia.